

# LES ECREVISSSES

## BIOLOGIE, PECHE ET REGLEMENTATION



# LES ECREVISSSES

Les écrevisses sont des crustacés appartenant au même groupe que les langoustes et les homards.

Il existe dans le monde plus de 470 espèces d'écrevisses

7 espèces en France

5 espèces en Saône-et-Loire

## Particularités :

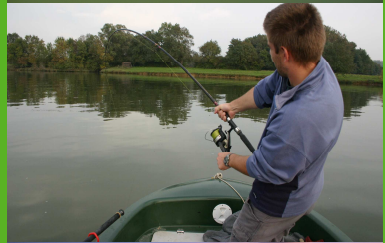
leur croissance les oblige à muer et à fabriquer une nouvelle carapace plusieurs fois par an.

## Reproduction :

accouplement à l'automne; la femelle garde les œufs sous son abdomen pendant tout l'hiver; éclosion des œufs entre mai et juillet.

## Différenciation :

l'abdomen des femelles est plus large et pourvu de pléopodes (petites pattes tenant les œufs); l'abdomen des mâles présente en plus deux appendices reproducteurs



# LES ECREVISSSES

## Les différentes espèces :

- L' espèce autochtone :

### l'écrevisse pieds blancs

Très connue et pêchée par le passé, elle occupait l'ensemble de nos cours d'eau. Aujourd'hui elle reste présente sur quelques rares ruisseaux et encore sur des portions très limitées, au point que nombreux sont ceux qui pensent qu'elle a disparu et qui en parlent au passé en relatant leur souvenir d'enfance.

Habitat : ruisseaux peu profonds, eau fraîche bien oxygénée entre les pierres ou sous les berges.

Alimentation : se nourrit la nuit, surtout d'insectes aquatiques.

Taille : 12 cm maximum

Couleur : dos brun-vert; dessous blanchâtre en particulier les pinces

Longévité : 12 ans

Reproduction : maturité tardive, vers 3 à 5 ans ; moins de 90 œufs par femelle





Ecrevisses à pieds blancs en image



# LES ECREVISSSES

## Les différentes espèces :

### • Les espèces exotiques :

L'écrevisse à pattes grêles : originaire d'Europe centrale (bassins de la mer Noire et Caspienne, elle a été introduite en France en 1960. Quasi absente en Saône-et-Loire mais très présente sur les étales de poissonnier car élevée en astaciculture.

Habitat : eaux calmes et chaudes à fond sableux vaseux des fleuves et des étangs.

Alimentation : larves d'insectes aquatiques, végétaux

Taille : jusqu' à 16 cm

Couleur : marron clair tendant sur le vert

Longévité : 5 ans

Reproduction : mature à 2 ans, 200 à 500 œufs par femelle





Ecrevisses à pattes grêles en image



# LES ECREVISSSES

## Les différentes espèces :

### • Les espèces exotiques :

L'écrevisse américaine : importée en Europe dans les années 1890, ce n'est qu'en 1911 qu'elle sera introduite en France. Peu exigeante quant à son milieu, elle colonise aujourd'hui la majeure partie des milieux d'eau calme, grand cours d'eau et plans d'eau. Il arrive que les pêcheurs la confondent avec l'écrevisse à pieds blanc et imaginent ainsi que leur rivière est de bonne qualité.

Habitat : sable et vase des eaux calmes

Alimentation : se nourrit plutôt en journée de végétaux, mollusques, larves d'insectes.

Taille : 7 à 10 cm

Couleur : dos marron, à marbres rouge-brun; pointes des pinces orangées

Longévité : 4 ans

Reproduction : 400 à 600 œufs par femelle ; maturité sexuelle précoce à 1 ou 2 ans.



## Ecrevisses américaines





# LES ECREVISSSES

## Les différentes espèces :

### • Les espèces exotiques :

L'écrevisse « signal » de Californie : Originaire de la côte ouest des Etats-Unis, elle apparait en France à la fin des années 70 (introduction sauvage). Présente en Saône-et-Loire essentiellement en secteur salmonicole (régions de Chauffailles, Bresse Jurassienne...). Ecrevisse massive et impressionnante par sa taille

Habitat : présente plutôt en ruisseau, elle supporte la vie en grande rivière et en étang.

Alimentation : tout ce qui se présente, y compris d'autres écrevisses et des poissons (œufs et alevins)

Taille : jusqu'à 14 cm

Couleur : de marron foncé jusqu'à noir

Longévité : jusqu'à 20 ans

Reproduction : 200 à 400 œufs par femelle; maturité sexuelle précoce à 2 ans.



## Ecrevisses Signal



# LES ECREVISSSES

## Les différentes espèces :

### • Les espèces exotiques :

L'écrevisse de Louisiane : originaire des marais de Louisiane aux Etats-Unis, elle est arrivée vers 1970 en Europe et en France. Cette espèce est capable de résister à des conditions extrêmes de température (plus de 30°C), de manque d'oxygène (elle survit en milieu quasi-anoxique) et de pollution intense.

Habitat : plan d'eau, fossé, marais, grand fleuve lent; vit à l'intérieur de terriers creusé dans les berges.

Alimentation : insectes, écrevisses, mollusques, poissons (œufs et alevins)

Taille : 10 cm moyenne, 15 cm maximum

Couleur : rouge vif marbrée de bleu

Longévité : 2 ans

Reproduction : 600 à 700 œufs par femelle; espèce très prolifique pouvant avoir 2 génération par an.





## Ecrevisses de Louisiane en image

# LES ECREVISSES

## Savoir reconnaître les écrevisses exotiques :



**1) Ecrevisse Signal** : ① pince avec tache bleuté ou blanches, rouge sous le dessous, ② céphalothorax et pinces lisses .

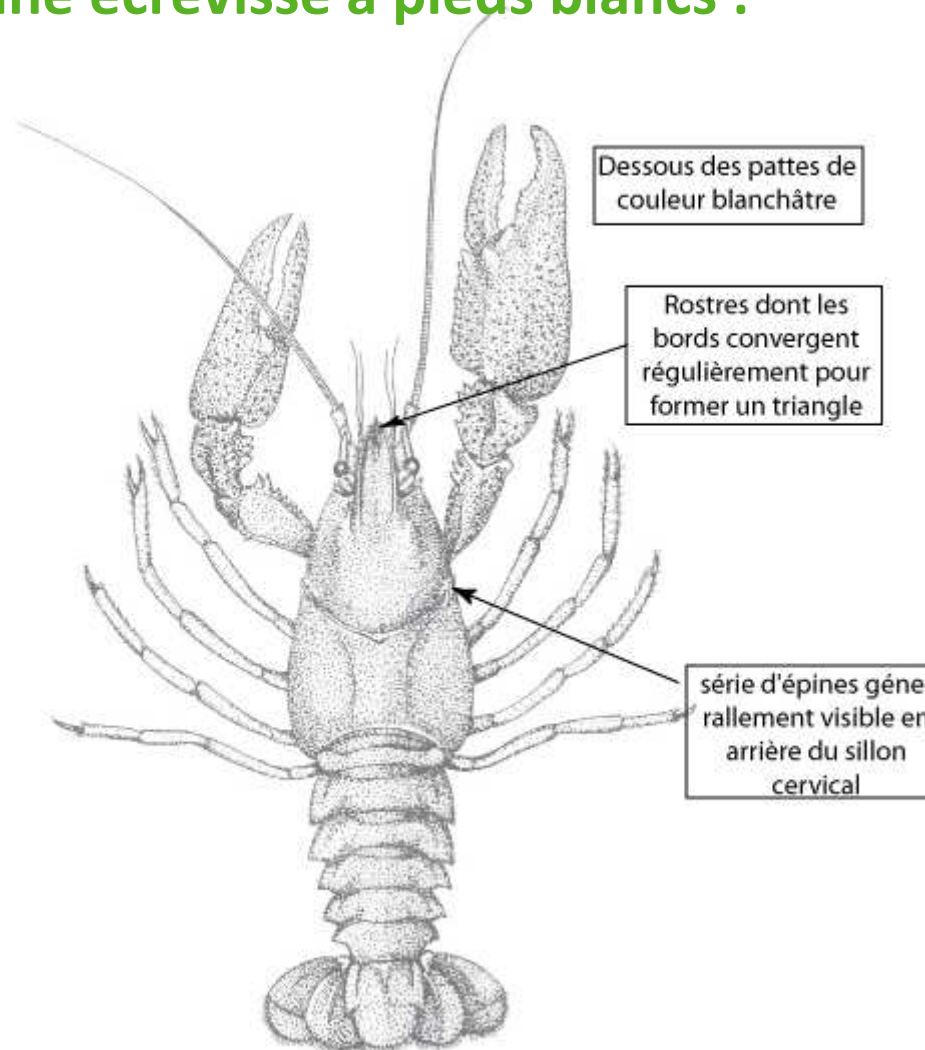
**2) Ecrevisse Américaine** : ① Ergot pointu sur l'article précédent les pinces, ② rostre à bord parallèles en forme de gouttière, ③ épines de part et d'autre du sillon cervical, ④ taches brunes sur l'abdomen.

**3) Ecrevisse de Louisiane** : ① rostre à bord convergents, ② sillons très rapprochés, ③ nombreuses aspérités sur le thorax et les pinces, écrevisse de couleur rouge



# LES ECREVISSSES

Identifier une écrevisse à pieds blancs :



# LES ECREVISSSES

## Réglementation :

Pêche des écrevisses à pattes blanches et à pattes grêles est strictement interdite.

Seule est autorisée la pêche des trois espèces d'écrevisses d'origine américaines.

Période d'ouverture : toute l'année en 2<sup>ème</sup> catégorie et pendant l'ouverture de la pêche en 1<sup>ère</sup> catégorie.

Pour pêcher les écrevisses américaines, il faut être titulaire d'une carte de pêche.

Nombre de balances fixés à 6 maximum, d'un diamètre de 30 cm maximum et de mailles de 10 mm minimum.

Pas de taille minimale ni de nombre de captures.

L'écrevisse américaine, l'écrevisse de Louisiane et l'écrevisse de Californie sont toutes des espèces susceptibles de créer des déséquilibres écologiques. A ce titre il est interdit de les introduire (Loi pêche de 1984).

Parmi ces 3 espèces, seule l'écrevisse de Louisiane n'a pas le droit d'être transportée vivante (Loi sur l'Eau et les Milieux Aquatiques de 2006).

Pendant la pêche, l'écrevisse américaine et l'écrevisse signal peuvent être remise à l'eau immédiatement à l'endroit de leur capture (Loi Biodiversité 2016). L'écrevisse de Louisiane ne peut en aucun cas être remise à l'eau après capture.



# LES ECREVISSSES

## Les pêcher :

La meilleure période s'étend de juin à octobre.

Les balances, lestées par du plomb, sont reliées à des cordes qui permettent de les positionner à l'aide d'une canne fourchue d'environ 3 m.

Une fois eschées avec des morceaux de poisson, les balances sont placés bien à plat sur le fond, à proximité d'obstacle (racines, embâcles, pierres) qui servent de caches aux écrevisses.

Au moyen de perche fourchue, il suffit de relever bien verticalement la balance. Si les écrevisses sont présentes et en activité, les prises ne sont font pas attendre bien longtemps.

Pour les tuer, il suffit de leur ôter le telson, partie centrale de la queue reliée à l'intestin.





# LES ECREVISSSES

## L'Ecrevisse à pieds blancs : espèce patrimoniale menacée.

Une espèce sensible à la qualité de l'eau et à la destruction des habitats

A ce titre, sa pêche est donc interdite mais cette espèce est aussi protégée sur le territoire Français :

- l'arrêté ministériel du 21 juillet 1983 interdit d'altérer et de dégrader sciemment les milieux particuliers aux espèces *Astacus astacus* et *Austropotamobius pallipes*.
- Ainsi des Arrêtés Préfectoraux de Protection de Biotope peuvent être pris afin de contrôler les usages de l'eau et les actions pouvant nuire à ces espèces et d'intégrer la protection de ces espèces à la politique locale de gestion des milieux aquatiques et de la ressource en eau.

**Face à la menace de disparition de l'écrevisse à pieds blancs, la Fédération de Pêche de Saône-et-Loire s'est investie depuis 2008 dans l'étude et la protection des populations.**



# LES ECREVISSSES

L'Ecrevisse à pieds blancs : espèce patrimoniale menacée.

Pour chaque étude piscicole que nous réalisons, si le secteur est propice à la présence de l'écrevisse pieds blancs nous entreprenons dorénavant toujours des inventaires astacicoles.

Les prospections se déroulent de nuit.

Les individus sont comptés, sexes des calculs de densités et biomasses sont réalisé et les limites de répartition de l'espèce sont recherchées.



# LES ECREVISSSES

L'Ecrevisse à pieds blancs : espèce patrimoniale menacée.

Depuis 2010 et 2011 la fédération de pêche de Saône-et-Loire souhaite engager des opérations de réhabilitation de l'habitat de l'écrevisse :

- plantation de ripisylve (racines sources d'abris...)
- mise en place de clôture pour limiter le piétinement bovin.

